

FESTIVAL
INTERNACIONAL
DE FOTOGRAFIA
DE RUBÍ
INTERNACIONAL
DE FOTOGRAFIA
DE RUBÍ.

LA NUU

DOSSIER PATROCINI



PRESENTACIÓ

La Nuu, festival internacional de fotografia de Rubí, va néixer l'octubre de l'any 2015 amb la voluntat d'esdevenir una proposta sòlida que apropi els actuals corrents de la **fotografia d'autor** a la ciutadania. La Nuu, vol ser un espai de dinamització cultural del territori, alhora que té la intenció de convertir la pròpia ciutat de Rubí en un lloc de **referència internacional dins l'àmbit de la fotografia**.

El Festival La Nuu l'organitza l'associació cultural Ull per Ull, amb el suport de la Generalitat de Catalunya, l'Ajuntament de Rubí i la Diputació de Barcelona.

IDEARI

La Nuu reivindica la **perifèria urbana com a centre cultural de primer ordre**.

La Nuu defensa una **visió horitzontal i democràtica de l'art i la cultura**.

La Nuu aposta, fermament, pel **poder transformador de la creació** com a eina de reflexió, participació i integració social.

La Nuu promou l'**accessibilitat directa de l'art i la cultura** i per això, presenta la fotografia al carrer. La **fotografia per a tothom**.



TIPOLOGIA EXPOSITIVA.

UNA EXPOSICIÓ TEMPORAL A PEU DE CARRER

Al llarg de tot el mes d'octubre, diverses instal·lacions fotogràfiques de gran format romanen exposades a la vista de tothom. Les façanes dels edificis i les places de la ciutat es converteixen, així, en un **museu a peu de carrer**.

La principal estratègia del festival és l'ocupació de l'espai públic per tal de despertar la complicitat emocional dels ciutadans i les ciutadanes. El concepte d'instal·lació com a pràctica artística contemporània és vital a l'hora d'exposar les obres fotogràfiques al carrer ja que aquestes han de mantenir un **diàleg i una disposició** amb l'espai per tal d'esdevenir un tot orgànic.

Cada edifici, cada racó reclama unes imatges determinades i una manera de ser mirades. La tipologia expositiva del festival neix amb la intenció de sortir de les ubicacions que es consideren llocs privilegiats de producció i difusió d'art, per a **democratitzar l'art i la cultura**.

La tipologia expositiva del festival La Nuu, al costat de la seva **voluntat pedagògica** i de proposta artística transversal incloent diferents doctrines creatives dins la programació, fa d'aquest un esdeveniment de gran impacte dins el territori.

Enguany, el festival de fotografia La Nuu arriba a la **desena edició** i omplirà, de nou, la ciutat de fotografia contemporània.



PÚBLIC I PUBLICS

La Nuu té dos propòsits clars, portar el millor de la fotografia a Rubí per gaudi i aprenentatge de tots i alhora dimensionar el nom de la ciutat cap a l'exterior i convertir Rubí en un lloc de referència dins la fotografia.

Un viatge d'anada i tornada que convoca diferents públics: els **ciutadans i ciutadanes de Rubí**, amants o no de la fotografia, i un **públic atret per la proposta del festival**, un **públic atret per la dinamització cultural**.

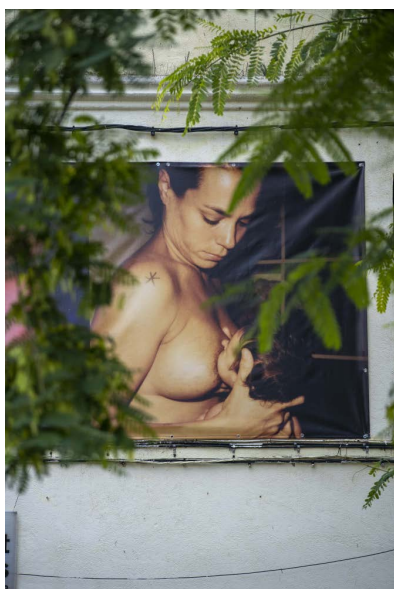
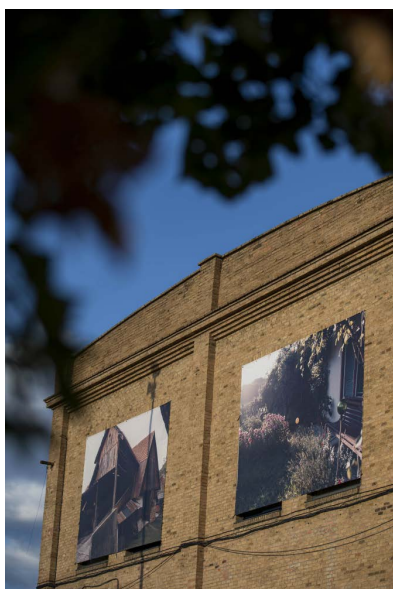
La Nuu mobilitza **artistes i públic d'aquí i de fora**. L'oferta cultural dinamitza la ciutat que es converteix en un focus d'atracció i en un centre d'atenció. El festival La Nuu és un bon mecanisme per establir la màxima connectivitat entre nuclis urbans, a través de la cultura.

LOCAL / INTERNACIONAL

La habitual presencia de fotògrafs d'arreu del món exposats a La Nuu i les conferències impartides per autors com **Kladvij Sluban, Calin Cruse, Margaret Lansink, Laura al-Tantawy o Marie Sordat** han internacionalitzat l'abast del festival.

La **mirada global del festival** ha donat la volta al món amb la participació de fotògrafs de tots els continents. Aquesta amplia connectivitat és evident a una xarxa social com Instagram on La Nuu té seguidors de molts diferents països.

Els workshops programats durant les diferents edicions de La Nuu han convocat participants de tota la Península i de diferents parts d'Europa amb alumnes procedents de França, Alemanya, Bèlgica o Lituània.





La vessant expositiva del festival es complementa amb la programació de diverses activitats pedagògiques com tallers, conferències, presentacions, visites guiades, lectures de portfolis, i la secció SCREEN, que dona peu a la fotografia pensada pel format audiovisual.

També s'impulsa la participació ciutadana amb la col·laboració d'altres entitats socials i culturals organitzant accions lúdiques per a tota la família.

LES JORNADES 'FOCUS' I EL 'ROSTRE DELS BARRIS: ELS NOUS PILARS DE LA NUU.

La jornada 'FOCUS' continua per segon any (i ja per a quedar-se) dins la programació del festival. Durant tres dies, el públic assistent podrà disfrutar de conferències gratuïtes, actuacions, fira de fotollibres, visionat de portfolis i projeccions.

Paral·lelament, s'inaugurarà la segona edició de 'El rostre dels barris' amb les intervencions de l'artista Teo Vázquez, dins d'edificis emblemàtics de Rubí.

La fotografia no és una pràctica aïllada dels actuals corrents de pensament o del desenvolupament de la resta de llenguatges creatius, per això, la NuU té un especial interès en aquelles manifestacions artístiques que evidencien aquestes relacions.

Durant la darrera edició del festival vam poder assistir a recitals poètics amb Sonia Barba i també Eva Vaz, i a conferències amb el filòsof David Gozàlvez o el periodista Tomàs Alcoverro, entre d'altres.

Vàrem comptar amb Annemarie Schwarzenbach, Teo Vázquez, Antonio Luque, Bebe Blanco, Federico Clavarino, Hiro Tanaka, Lara Gasparotto, M'hammed Kilito, Manal Abu-Shaheen, Paula Anta, Mercis Rossetti, Isaac Flores, com a caps de cartell del festival. I amb una de les edicions de l'SCREEN amb més assistència, amb Celine Croze com a guanyadora.





PARTICIPACIÓ

Milers de persones han gaudit del festival durant les seves vuit edicions

Convertir la mateixa ciutat de Rubí en un museu a peu de carrer fa que els més dels seus 75.000 habitants esdevinguin espectadors involuntaris del festival.

La tipologia expositiva de les instal·lacions a l'espai públic ajuda a democratitzar l'art i és, en sí mateixa, una manera de reclamar que la cultura ens pertany a tots i que aquesta ha de ser present a la nostra

vida quotidiana.

Les conferències, tallers i presentacions van congrega més de 300 persones i les xerrades inaugurals i de cloenda organitzades a la Plaça del Celler de Rubí, van reunir un total de 800 assistents.

Un total de 3.000 persones s'han inscrit a les visites guiades del festival, destacant-les com una de les activitats de més impacte cultural de la programació.



L'aposta per la qualitat que es va iniciar amb la primera edició de La Nuu ha donat de seguida els primers fruits.

La revista Serra d'Or en un article dedicat al panorama de la fotografia a Catalunya ja cita La Nuu com una de les trobades fotogràfiques importants a Catalunya.

Les revistes digitals nacionals més importants dedicades a la fotografia com Clavoardiendo, Albedomedia o Xatafoto dediquen sengles articles a cada edició del festival. També revistes estrangeres com Chinese Photography dediquen diverses planes a parlar del festival i dels autors que hi participen.

El Periódico de Catalunya va dedicar tres planes per parlar de l'edició del 2016, així

com és habitual que El Punt/ Avui faci esment cada any del festival, entre d'altres medis.

El recolzament d'una prestigiosa institució com Foto Colectania ha estat una passa molt important per la consolidació del festival, així com el suport de la Generalitat de Catalunya i la Diputació de Barcelona.

En els nou anys de trajectòria de La Nuu, s'han programat més de 95 mostres fotogràfiques de gran importància a nivell nacional i internacional, que han aconseguit fer del festival, un dels referents de la fotografia al territori, no tan sols per la importància que assoleix a nivell cultural, sinó per la transversalitat i qualitat dins la programació.

REPERCUSSIÓ



LA NUU A LA PREMSA



Des de fa dues edicions, La NuU s'acompanya de professionals dins del sector de la comunicació. Treballant conjuntament amb l'agència Trafalgar, amb Ana Sánchez al capdavant, es treballa la difusió, les campanyes i la comunicació vinculades a la programació del festival.

d'aquest sector, el festival ha arribat a assolir alts nivells d'impacte tant en el territori com a nivell internacional, tant en premsa digital, premsa escrita, televisió, o ràdio.

En [aquest enllaç](#) podreu accedir a la memòria de premsa de l'edició anterior.

Gràcies a la professionalització



LA NUU EN XIFRES

1 MES

15 EXHIBICIONS

24 ACTIVITATS PARAL·LELES

30 FOTÒGRAFS CONVIDATS

10.800 VISITES AL WEB I XX.SS.

11.800 VISUALITZACIONS DE L'SPOT

75.000 ESPECTADORS

50.376 REACCIONS A XX.SS.

500 ASSISTENTS A INAUGURACIÓ I CLOENDA

200 ASSISTENTS A LA SECCIÓ SCREEN

10 VISITES GUIADES I 2.000 PARTICIPANTS



LA NUU 2024

ATLES, EL PES DE LES IMATGES



LA NUU 2024

“ATLES, EL PES DE LES IMATGES” serà el lema expositiu de La Nuu d’enguany.

El lema expositiu de La Nuu 2024 serà **Atles, el pes de les imatges**. La curadoria de la pròxima edició vol ser un homenatge a l’obra *Atles Mnemosyne* que l’historiador de l’art Aby Warburg (1866-1929) va iniciar l’any 1924 i va deixar inconclusa a causa de la seva mort.

La influència de les seves investigacions ha trascendit més enllà de la seva pròpia disciplina i podem trobar la seva empremta a la Filosofia de la Cultura de Cassirer, la Història o a la hermenèutica literària que alguns autors anomenen filologia de les imatges. La seva obra no s’esgota en el pocs textos que va deixar escrits, i no diguem pas en els que van quedar inacabats i sense publicar.

Els treballs fotogràfics seleccionats ens serviran per evidenciar que la mateixa fotografia no es pot encarar de manera isolada, com un llenguatge tècnic aïllat, sense atendre la història universal de les imatges. És a dir, si no entenem que la fotografia és un tipus d’imatge més dins de la història global del pensament visual, abans i després de l’Art.

Els treballs exposats conformen un projecte unitari, encara que fragmentari i obert que proposarà una nova xarxa de relacions i evocacions. Un espai de pensament que deixarà palès que entendre una fotografia, copsar i capir una imatge, va més enllà d’allò purament visual. **Que per entendre una fotografia cal desbordar els seus marges ontològics i materials per mirar les paraules que no hi son a la imatge. Que per entendre una imatge cal parlar també amb les imatges que l’han precedit.**

AVANÇ

Enguany, comptarem amb la presència de l’obra i dels i les artistes **Alberto García-Alix, Maria Riot, Fina Miralles, Maria Mavropoulou, Alba Serra, Naïma El Kadi, Farah Al Qasimi, Patrick Taberna, Ignasi Marroyo i Teo Vázquez**, entre d’altres.

A més, es programarà per segona vegada la jornada ‘**FOCUS**’, on, durant tres dies, es podrà gaudir de la fira internacional de fotollibres liderada per **Calin Kruse**, amb reconegudes editorials internacionals, així com de xerrades i presentacions amb **Joan Fontcuberta, Fina Miralles, Maria Riot, Laura Terré, Natasha Christia, i Vicenç Al-**

taió, actuacions de **The Killing Hits**, i performance artístiques amb el col·lectiu ‘Liant la Troca’.

Cal destacar també, l’obertura del festival de la mà del fotògraf Premi Nacional de Fotografia, **Alberto García-Alix**, que ens presentarà la seva obra visual-poètica ‘La ausencia como estímulo’. Per últim, es destaca la segona edició de ‘**El rostret dels barris**’ com a projecte d’intervenció artístic-social nascut dins La Nuu, ja per quedar-s’hi.

PROPOSTES DE PATROCINI



PATROCINADOR OFICIAL

APORTACIÓ DE 45.000€

Denominació oficial vinculada a La Nuu.

Presència de la marca de forma destacada a la roda de premsa prèvi.

Presència en tota la comunicació del festival.

Visibilitat preferent de la marca. Logotip en tots els suports de comunicació: web, xarxes socials com Facebook i Instagram, banners en tots els mails i newsletters, programació i tot el material promocional.

Anunci destacat a l'última plana del diari del festival. Tirada de 15.000 exemplars distribuïts per la ciutat de Barcelona en diferents punts de distribució a través de Quasar Qltura.

Aparició conjunta amb el nom del festival a tots els

anuncis cartells i OPIS a la ciutat i a la xarxa dels Ferrocarrils de la Generalitat a la línia Barcelona- Vallès. Estacions Plaça Catalunya, Provença, Gràcia, Sarrià, Rubí, Sant Cugat, Terrassa, Sabadell etc...)

Visita VIP durant el festival. Conferència inaugural i conferència de cloenda. Ruta guiada per les diferents instal·lacions del festival.

Stand / expositor durant el cap de setmana 'FOCUS'.

Activitat dissenyada per als integrants de la marca/ empresa, a través de diferents propostes del festival. Meet&Greet amb els principals cap de cartell del festival. Organització d'un brunch de presentació amb la resta d'agents col.laboradors del festival, així com els protagonistes de la programació.

PATROCINADOR PARTNER

APORTACIÓ DE 30.000€

Vinculació oficial a La Nuu.

Presencia de la marca durant la comunicació del festival.

Visibilitat de la marca. Logotip en tots els suports de comunicació: web, xarxes socials com Facebook i Instagram, banners en tots els mails i newsletters, programació i tot el material promocional

Acció comercial vinculada al festival.

Menció especial en l'acte de inauguració, promoció de les principals activitats del patrocinador a les

xarxes socials.

Patrocini oficial del Workshop impartit per un fotògraf de prestigi. Anteriorment han estat Alberto García-Alix, Ricky Dávila i Juanan Requena.

Visita VIP durant el festival. Conferència inaugural i conferència de cloenda. Ruta guiada per les diferents instal·lacions del festival.

Presentació a l'inici de les conferències.

EMPRESA COL.LABORADORA

APORTACIÓ DE 5.000€

Denominació oficial vinculada a la secció SCREEN.
Fotografia i pantalla.

Patrocini del Premi internacional SCREEN.

Stand / expositor durant l'activitat de l'SCREEN.

Logotip destacat en les comunicacions específi-

ques de la secció SCREEN.

Presencia de la marca a les comunicacions del
festival La Nuu.

ALTRES VIES DE COL.LABORACIÓ

APORTACIÓ DE 3.000€

Empreses específiques del sector.

Presència de logotip a la web, cartell festival i diari
del festival.



SI HAS DECIDIT SER UN SPONSOR DE LA NUU, TAMBÉ POTS TRIAR AJUDAR A TIRAR ENDAVANT LA PROGRAMACIÓ

Tallers per a nens i nenes:

Activitats fotogràfiques per a tota la família. Diferents activitats lúdiques apropen la màgia de la fotografia als nens i nenes.

Taller fotogràfic per a adolescents:

“Jo no sóc un selfie”. Els treballs del participants seran exposats a Rubí.

Patrocina les visites guiades per a l'escoles i els instituts de Rubí.

Patrocina una de les instal·lacions fotogràfiques.

Patrocina una conferència.

Patrocina la jornada 'FOCUS': ajuda'ns a la logística amb el que la teva empresa ens pugui aportar.

Patrocina 'El rostre dels barris': ajuda'ns a intervenir amb instal·lacions de gran format, la perifèria de Rubí.



LA NUU

CONTACTE

Carles Mercader

685909376

direccio@lanuu.cat

Marta Recolons

produccio@lanuu.cat

654358321

Laia Albert

info@lanuu.cat

600648370

NOSALTRES

WWW.LANUU.CAT
[@FESTIVAL LANUU](#)
[TEASER](#)